

中海魅力长三角灵活配置混合型证券投资 基金 2016 年第 2 季度报告

2016 年 6 月 30 日

基金管理人：中海基金管理有限公司

基金托管人：中国银行股份有限公司

报告送出日期：2016 年 7 月 19 日

§ 1 重要提示

基金管理人的董事会及董事保证本报告所载资料不存在虚假记载、误导性陈述或重大遗漏，并对其内容的真实性、准确性和完整性承担个别及连带责任。

基金托管人中国银行股份有限公司根据本基金合同规定，于 2016 年 7 月 15 日复核了本报告中的财务指标、净值表现和投资组合报告等内容，保证复核内容不存在虚假记载、误导性陈述或者重大遗漏。

基金管理人承诺以诚实信用、勤勉尽责的原则管理和运用基金资产，但不保证基金一定盈利。

基金的过往业绩并不代表其未来表现。投资有风险，投资者在作出投资决策前应仔细阅读本基金的招募说明书。

本报告中财务资料未经审计。

本报告期自 2016 年 4 月 1 日起至 6 月 30 日止。

§ 2 基金产品概况

基金简称	中海魅力长三角混合
基金主代码	001864
交易代码	001864
基金运作方式	契约型开放式
基金合同生效日	2016 年 3 月 30 日
报告期末基金份额总额	15,942,344.77 份
投资目标	本基金主要投资于注册地在长江三角洲地区或直接受益于长江三角洲地区经济发展的上市公司股票，在严格控制风险的前提下，力争获得超越业绩比较基准的投资回报。
投资策略	<p>包括资产配置策略、股票投资策略、债券投资策略和权证投资策略。</p> <p>1、资产配置策略</p> <p>本基金基于对国内外宏观经济走势、财政货币政策分析、不同行业发展趋势等分析判断，采取自上而下的分析方法，比较不同证券子市场和金融产品的收益及风险特征，动态确定基金资产在权益类和固定收益类资产的配置比例。</p> <p>2、股票投资策略</p> <p>本基金对于注册地在长江三角洲地区或直接受益于长江三角洲地区经济发展的上市公司股票的投资比例不低于非现金基金资产的 80%。</p>

	<p>本基金对于注册地在长江三角洲地区或直接受益于长江三角洲地区经济发展的个股选择将采用定性分析与定量分析相结合的方法，选择其中具有优势的上市公司进行投资。</p> <p>(1) 定性方式</p> <p>本基金主要聚焦于注册地在长三角地区或直接受益于长三角地区经济发展的上市公司，重点关注具有上海国企改革、自贸区、迪士尼等概念和受益于上海“四个中心”建设的股票；具有浙江国企改革、“互联网+”等概念以及受益于浙江电子商务产业高速发展、浙江“一带一路”建设和浙江经济转型的股票；受益于苏南国家自主创新示范区建设、江苏“创新转型”战略的实施以及江苏国资改革的股票。</p> <p>(2) 定量方式</p> <p>本基金将对反映上市公司质量和增长潜力的成长性指标、财务指标和估值指标等进行定量分析，以挑选具有成长优势、财务优势和估值优势的个股。</p> <p>3、债券投资策略</p> <p>(1) 久期配置：基于宏观经济趋势性变化，自上而下的资产配置。</p> <p>(2) 期限结构配置：基于数量化模型，自上而下的资产配置。</p> <p>(3) 债券类别配置/个券选择：主要依据信用利差分析，自上而下的资产配置。</p> <p>个券选择：基于各个投资品种具体情况，自下而上的资产配置。</p> <p>个券选择应遵循如下原则：</p> <p>相对价值原则：同等风险中收益率较高的品种，同等收益率风险较低的品种。</p> <p>流动性原则：其它条件类似，选择流动性较好的品种。</p> <p>4、资产支持证券投资策略</p> <p>本基金将在宏观经济和基本面分析的基础上，对资产支持证券的质量和构成、利率风险、信用风险、流动性风险和提前偿付风险等进行定性和定量的全方面分析，评估其相对投资价值并作出相应的投资决策，力求在控制投资风险的前提下尽可能的提高本基金的收益。</p> <p>5、权证投资策略</p> <p>权证为本基金辅助性投资工具，投资原则为有利于加强基金风险控制，有利于基金资产增值。本基金将运</p>
--	---

	用期权估值模型，根据隐含波动率、剩余期限、正股价格走势，并结合本基金的资产组合状况进行权证投资。
业绩比较基准	中证长三角龙头企业指数收益率×60%+中证全债指数收益率×40%
风险收益特征	本基金为混合型基金，属于证券投资基金中的中等风险品种，其预期风险和预期收益水平低于股票型基金，高于债券型基金和货币市场基金。
基金管理人	中海基金管理有限公司
基金托管人	中国银行股份有限公司

§ 3 主要财务指标和基金净值表现

3.1 主要财务指标

单位：人民币元

主要财务指标	报告期（2016 年 4 月 1 日 — 2016 年 6 月 30 日）
1. 本期已实现收益	2,411,519.37
2. 本期利润	3,575,761.98
3. 加权平均基金份额本期利润	0.0408
4. 期末基金资产净值	17,424,195.18
5. 期末基金份额净值	1.093

注 1：本期指 2016 年 4 月 1 日至 2016 年 6 月 30 日，上述基金业绩指标不包括持有人认购或交易基金的各项费用（例如，开放式基金的申购、赎回费等），计入费用后实际收益水平要低于所列数字。

注 2：本期已实现收益指基金本期利息收入、投资收益、其他收入（不含公允价值变动收益）扣除相关费用后的余额，本期利润为本期已实现收益加上本期公允价值变动收益。

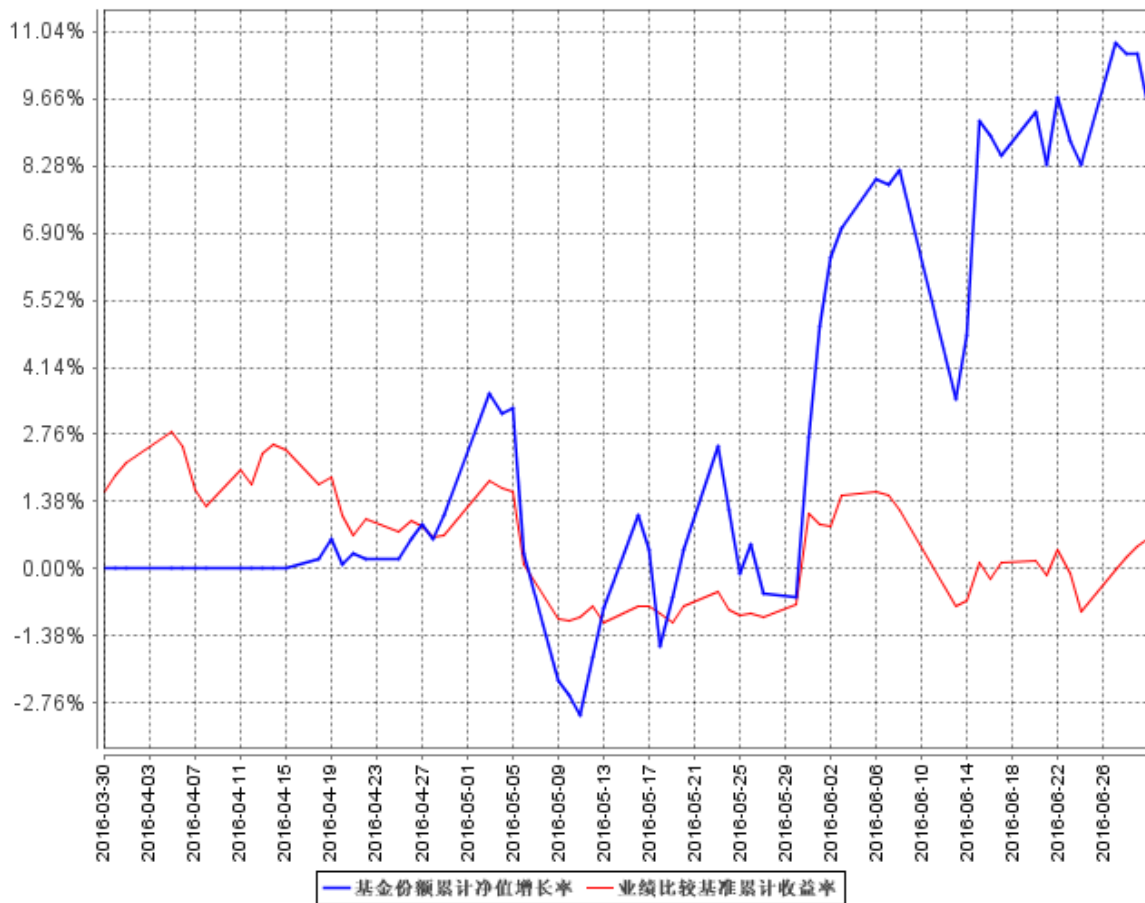
3.2 基金净值表现

3.2.1 本报告期基金份额净值增长率及其与同期业绩比较基准收益率的比较

阶段	净值增长率 ①	净值增长率 标准差②	业绩比较基 准收益率③	业绩比较基 准收益率标准 差④	①—③	②—④
过去三个月	9.30%	1.36%	-1.23%	0.58%	10.53%	0.78%

3.2.2 自基金合同生效以来基金累计净值增长率变动及其与同期业绩比较基准收益率变动的比较

基金份额累计净值增长率与同期业绩比较基准收益率的历史走势对比图



注 1：按相关法规规定，本基金自基金合同 2016 年 3 月 30 日生效日起 6 个月内为建仓期，至报告期末尚处于建仓期。

注 2：本基金合同生效日 2016 年 3 月 30 日起至披露时点不满一年。

§ 4 管理人报告

4.1 基金经理（或基金经理小组）简介

姓名	职务	任本基金的基金经理期限		证券从业年限	说明
		任职日期	离任日期		
开文明	本基金基金经理、中海环保新能源主题灵活配置混合型证券投资	2016 年 3 月 30 日	—	8 年	开文明先生，复旦大学世界经济专业硕士。历任亿通国际股份有限公司软件工程师，索科思软件测试上海有限公司测试主管，毕马威华振会计

	基金基金 经理				事务所上海分所风险 咨询顾问，光大证券 股份有限公司行业分 析师、策略分析师、 策略研究部副总经 理。2012 年 5 月进入 本公司工作，历任研 究副总监兼首席策略 分析师、研究副总监 兼首席策略分析师兼 基金经理助理，2015 年 3 月至 2016 年 4 月 任中海能源策略混合 型证券投资基金基金 经理，2014 年 7 月至 今任中海环保新能源 主题灵活配置混合型 证券投资基金基金经 理，2016 年 3 月至今 任中海魅力长三角灵 活配置混合型证券投 资基金基金经理。
于航	本基金基 金经理、 中海优质 成长证券 投资基金 基金经 理、中海 进取收益 灵活配置 混合型证 券投资基 金基金经 理、中海 中鑫灵活 配置混合 型证券投 资基金基 金经理、 中海增强 收益债券 型证券投 资基金基 金经理	2016 年 3 月 30 日	-	6 年	于航先生，复旦大学 运筹学与控制论专业 博士。2010 年 7 月进 入本公司工作，历任 助理分析师、分析师、 高级分析师、高级分 析师兼基金经理助 理。2015 年 4 月至今 任中海优质成长证券 投资基金基金经理， 2016 年 2 月至今任中 海进取收益灵活配置 混合型证券投资基金 基金经理，2016 年 2 月至今任中海中鑫灵 活配置混合型证券投 资基金基金经理， 2016 年 2 月至今任中 海增强收益债券型证 券投资基金基金经 理，2016 年 3 月至今 任中海魅力长三角灵 活配置混合型证券投

					资基金基金经理。
--	--	--	--	--	----------

注：1：上述任职日期、离任日期根据本基金管理人对外披露的任免日期填写。

2：证券从业的含义遵从行业协会《证券业从业人员资格管理办法》的相关规定。

4.2 管理人对报告期内本基金运作合规守信情况的说明

基金管理人在报告期内严格遵守《中华人民共和国证券投资基金法》及其他有关法律法规、《基金合同》的规定，勤勉尽责地为基金份额持有人谋求利益，不存在损害基金份额持有人利益的行为，不存在违法违规或未履行基金合同承诺。

4.3 公平交易专项说明

4.3.1 公平交易制度的执行情况

根据《证券投资基金管理公司公平交易制度指导意见》及公司相关制度，公司从研究、投资、交易、风险管理事后分析等环节，对股票、债券的一级市场申购、二级市场交易等投资管理活动的全程公平交易进行了明确约定。公司通过制定研究、交易等相关制度，要求公司各组合研究成果共享，投资交易指令统一下达至交易室，由交易室通过启用公平交易模块并具体执行相关交易，使公平交易制度中要求的时间优先、价格优先、比例分配、综合平衡得以落实；同时，根据公司制度，通过系统禁止公司组合之间（除指数组合外）的同日反向交易。对于发生在银行间市场的债券买卖交易及交易所市场的大宗交易，由公司风控稽核部对相关交易价格进行事前审核，风控的事前介入有效防范了可能出现的非公平交易行为。

本报告期，公司对不同组合不同时间段的同向交易价差进行了溢价率样本的采集，进行了相关的假设检验，对于相关溢价金额对组合收益率的贡献进行了重要性分析，并针对交易占优次数进行了时间序列分析。多维度的公平交易监控指标使公平交易事后分析更全面、有效。

本报告期，公司根据制度要求，对不同组合不同时间段的反向交易进行了统计分析，对于出现的公司制度中规定的异常交易，均要求相关当事人和审批人按照公司制度要求予以留痕。

4.3.2 异常交易行为的专项说明

本报告期内，所有投资组合参与的交易所公开竞价同日反向交易成交较少的单边交易量不存在超过该证券当日成交量的 5% 的情况，对于一级市场证券申购、二级市场证券交易中出现的可能导致不公平交易和利益输送的重大异常交易情况，风控稽核部均根据制度规定要求组合经理提供相关情况说明予以留痕。

4.4 报告期内基金投资策略和运作分析

2016 年 2 季度，商品市场大幅波动，由此引发市场对通胀预期的变化。在权威人士讲话后，

商品下跌，市场关注重回改革。大盘在短暂修复后开启一轮结构性行情。季末英国脱欧引起外围市场大幅波动，A 股在短暂下跌之后，反而开启一波指数上涨行情。从以上市场的反应来看，我们认为市场对于经济复苏抱有强烈的怀疑，短期经济反弹而且加剧市场对长期结构性问题的担忧。而在权威人士的改革宣誓之后，虽然经济复苏的预期落空，但市场反而企稳，代表新兴产业的个股精彩纷呈，这显示市场对改革和转型的期望。

本基金在报告期内新建仓，配置了新能源汽车和智能汽车、新材料、高端装备、电子、有色、煤炭等行业的配置。后续的操作将聚焦于两大类受益于长三角地区发展的行业，一是景气向上的行业，二是受益于改革的行业。

4.5 报告期内基金的业绩表现

截至 2016 年 6 月 30 日，本基金份额净值 1.093 元（累计净值 1.093 元）。报告期内本基金净值增长率为 9.30%，高于业绩比较基准 10.53 个百分点。

4.6 报告期内基金持有人数或基金资产净值预警说明

本报告期内，本基金于 2016 年 6 月 1 日至 2016 年 6 月 30 日出现超过连续二十个工作日基金份额持有人不满二百人或者基金资产净值低于五千万的情形。

§ 5 投资组合报告

5.1 报告期末基金资产组合情况

序号	项目	金额（元）	占基金总资产的比例（%）
1	权益投资	14,580,761.55	80.63
	其中：股票	14,580,761.55	80.63
2	基金投资	—	—
3	固定收益投资	—	—
	其中：债券	—	—
	资产支持证券	—	—
4	贵金属投资	—	—
5	金融衍生品投资	—	—
6	买入返售金融资产	—	—
	其中：买断式回购的买入返售金融资产	—	—
7	银行存款和结算备付金合计	3,129,910.25	17.31
8	其他资产	372,374.86	2.06
9	合计	18,083,046.66	100.00

5.2 报告期末按行业分类的股票投资组合

代码	行业类别	公允价值（元）	占基金资产净值比例（%）
A	农、林、牧、渔业	-	-
B	采矿业	1,285,614.42	7.38
C	制造业	9,572,827.93	54.94
D	电力、热力、燃气及水生产和供应业	-	-
E	建筑业	-	-
F	批发和零售业	-	-
G	交通运输、仓储和邮政业	495,612.00	2.84
H	住宿和餐饮业	-	-
I	信息传输、软件和信息技术服务业	993,283.20	5.70
J	金融业	437,268.00	2.51
K	房地产业	-	-
L	租赁和商务服务业	-	-
M	科学研究和技术服务业	-	-
N	水利、环境和公共设施管理业	1,796,156.00	10.31
O	居民服务、修理和其他服务业	-	-
P	教育	-	-
Q	卫生和社会工作	-	-
R	文化、体育和娱乐业	-	-
S	综合	-	-
	合计	14,580,761.55	83.68

5.3 报告期末按公允价值占基金资产净值比例大小排序的前十名股票投资明细

序号	股票代码	股票名称	数量（股）	公允价值（元）	占基金资产净值比例（%）
1	002672	东江环保	100,400	1,796,156.00	10.31
2	002450	康得新	72,606	1,241,562.60	7.13
3	300011	鼎汉技术	44,693	1,048,944.71	6.02
4	300017	网宿科技	14,781	993,283.20	5.70
5	600521	华海药业	24,043	584,725.76	3.36
6	600699	均胜电子	13,521	517,854.30	2.97
7	600029	南方航空	70,200	495,612.00	2.84
8	600584	长电科技	24,089	488,765.81	2.81
9	300263	隆华节能	43,400	485,212.00	2.78
10	002155	湖南黄金	34,626	456,024.42	2.62

5.4 报告期末按债券品种分类的债券投资组合

注：本基金本报告期末未持有债券。

5.5 报告期末按公允价值占基金资产净值比例大小排序的前五名债券投资明细

注：本基金本报告期末未持有债券。

5.6 报告期末按公允价值占基金资产净值比例大小排序的前十名资产支持证券投资明细

注：本基金本报告期末未持有资产支持证券。

5.7 报告期末按公允价值占基金资产净值比例大小排序的前五名贵金属投资明细

注：本基金本报告期末未持有贵金属。

5.8 报告期末按公允价值占基金资产净值比例大小排序的前五名权证投资明细

注：本基金本报告期末未持有权证。

5.9 报告期末本基金投资的股指期货交易情况说明

5.9.1 报告期末本基金投资的股指期货持仓和损益明细

注：本基金本报告期末未持有股指期货合约。

5.9.2 本基金投资股指期货的投资政策

根据基金合同规定，本基金不参与股指期货交易。

5.10 报告期末本基金投资的国债期货交易情况说明

5.10.1 本期国债期货投资政策

根据基金合同规定，本基金不参与国债期货交易。

5.10.2 报告期末本基金投资的国债期货持仓和损益明细

注：本基金本报告期末未持有国债期货合约。

5.10.3 本期国债期货投资评价

根据基金合同规定，本基金不参与国债期货交易。

5.11 投资组合报告附注

5.11.1

报告期内本基金投资的前十名证券的发行主体没有被监管部门立案调查或在本报告编制日前一年内受到公开谴责、处罚的情况。

5.11.2

报告期内本基金投资的前十名股票中没有在基金合同规定备选股票库之外的股票。

5.11.3 其他资产构成

序号	名称	金额（元）
1	存出保证金	37,249.31
2	应收证券清算款	304,031.91
3	应收股利	-
4	应收利息	736.24
5	应收申购款	30,357.40
6	其他应收款	-
7	待摊费用	-
8	其他	-
9	合计	372,374.86

5.11.4 报告期末持有的处于转股期的可转换债券明细

注：本基金本报告期末未持有处于转股期的可转换债券。

5.11.5 报告期末前十名股票中存在流通受限情况的说明

序号	股票代码	股票名称	流通受限部分的公允价值(元)	占基金资产净值比例(%)	流通受限情况说明
1	002672	东江环保	1,796,156.00	10.31	重大事项停牌

5.11.6 投资组合报告附注的其他文字描述部分

本基金由于四舍五入的原因，分项之和与合计项之间可能存在尾差。

§ 6 开放式基金份额变动

单位：份

报告期期初基金份额总额	234,308,034.24
报告期期间基金总申购份额	1,313,044.72
减:报告期期间基金总赎回份额	219,678,734.19
报告期期间基金拆分变动份额（份额减少以“-”填列）	-
报告期期末基金份额总额	15,942,344.77

§ 7 基金管理人运用固有资金投资本基金情况

7.1 基金管理人持有本基金份额变动情况

注：本报告期内，基金管理人未持有本基金。

7.2 基金管理人运用固有资金投资本基金交易明细

注：本报告期内，基金管理人未运用固有资金投资本基金。

§ 8 备查文件目录

8.1 备查文件目录

- 1、中国证监会批准募集中海魅力长三角灵活配置混合型证券投资基金的文件
- 2、中海魅力长三角灵活配置混合型证券投资基金基金合同
- 3、中海魅力长三角灵活配置混合型证券投资基金托管协议
- 4、中海魅力长三角灵活配置混合型证券投资基金财务报表及报表附注
- 5、报告期内在指定报刊上披露的各项公告

8.2 存放地点

上海市浦东新区银城中路 68 号 2905-2908 室及 30 层

8.3 查阅方式

投资者对本报告书如有疑问，可咨询本基金管理人中海基金管理有限公司。

咨询电话：(021) 38789788 或 400-888-9788

公司网址：<http://www.zhfund.com>

中海基金管理有限公司
2016 年 7 月 19 日